



# Résultats du 1<sup>er</sup> semestre 2009

Présentation aux analystes  
29 juillet 2009





## Faits marquants

**Revue des activités**

**Résultats financiers**

**Perspectives**

# Au Maroc, une conjoncture plus tendue...

## Croissance du PIB de 3,7% au T1-09

- ◆ Ralentissement des secteurs non agricoles (+0,2% au T1-09)
- ◆ Décélération du taux d'inflation (+2,2% à fin juin 2009)
- ◆ Croissance attendue de 5,7% en 2009 avec la performance du secteur agricole

## Un marché concurrentiel,

- ◆ Baisse des prix et promotions des concurrents
- ◆ Nouvelle licence mobile 2G accordée à Wana en février 2009
- ◆ Pénétration de 75,4% à fin mars 2009

## Un environnement réglementaire plus contraignant

- ◆ Restriction sur les promotions
- ◆ Note d'orientations 2009-2012 en cours d'élaboration, probablement restrictive

## Mobile :

- ◆ Parc\* total 14,3 millions / +0,5% vs juin 2008
- ◆ dont postpayé 0,67 million / +18,6% vs juin 2008

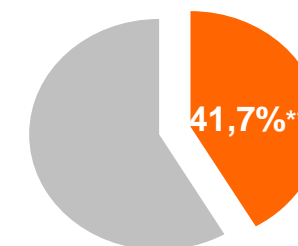
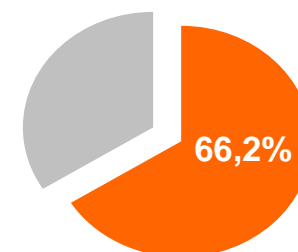
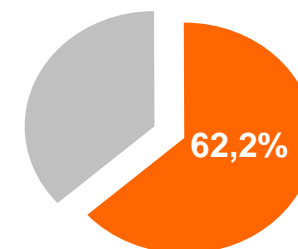
## Internet :

- ◆ Parc total 575 000 / +15% vs juin 2008
- ◆ dont ADSL 483 000 / +0,1%
- ◆ 3G+ 89 000 / x6,3

## Fixe :

- ◆ Parc total 1,3 million / -2,9% vs juin 2008
- ◆ dont Entreprises 373 000 / +3,3% vs juin 2008
- ◆ Part de marché de 98,8%, hors mobilité restreinte

Parts de marché\*\*  
Parc



(\*) y compris Data 3G+  
 (\*\*) ANRT - au 31 mars 2009  
 (\*\*\*) y compris mobilité restreinte

# En Afrique sub-saharienne, la croissance est positive

## Un ralentissement économique moins prononcé

- ◆ La croissance du PIB\* passe de 5,5% en 2008 à 1,5% en 2009, vs. -2,3% pour les pays partenaires (Europe principalement)
- ◆ Ralentissement de l'inflation, mais raréfaction des flux étrangers

## Des marchés en forte croissance

- ◆ Une pénétration de seulement 33%\*\*
- ◆ Le parc Mobile a enregistré une croissance de plus de 47%/an\*\* entre 2003 et 2008

## Une concurrence forte

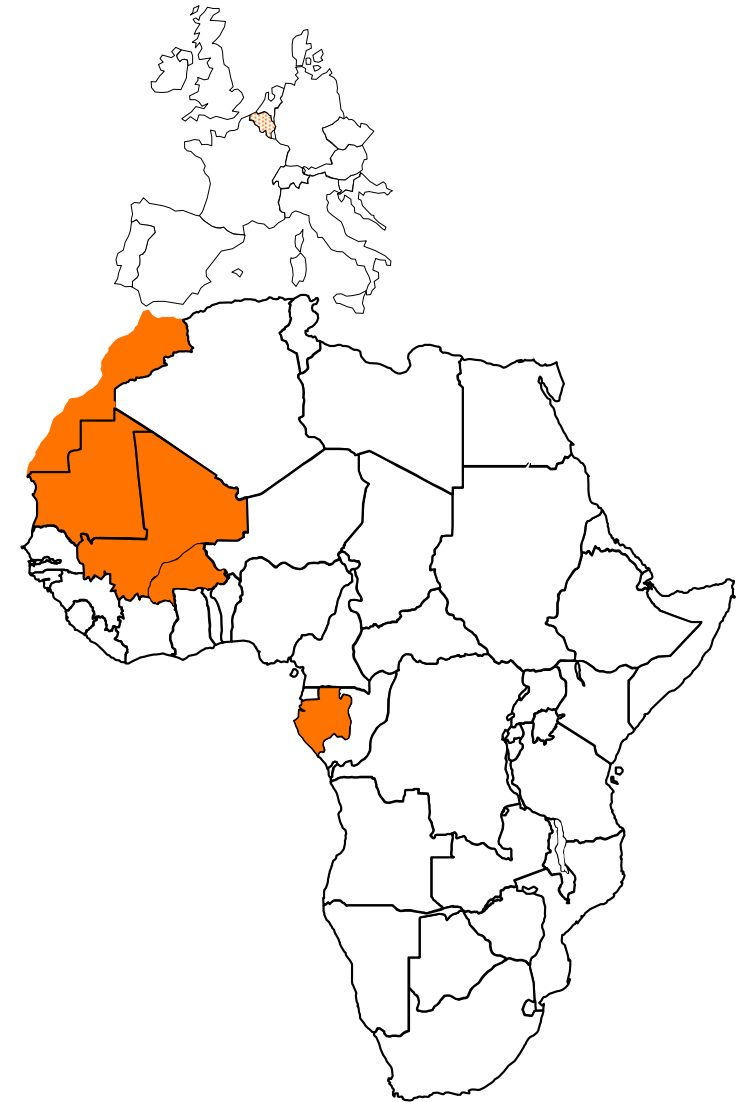
- ◆ Plusieurs grands opérateurs internationaux ont montré leur appétit pour la région
- ◆ Des marchés avec en moyenne 3 opérateurs mobile
- ◆ Octroi d'une 4<sup>ème</sup> licence Mobile au Gabon

(\*) FMI 2009  
(\*\*) ITU 2008

**Le développement international se poursuit avec l'acquisition de Sotelma au Mali**

**Un opérateur global présent dans 6 pays, représentant...**

- ◆ 65 millions d'habitants
- ◆ 20 millions de clients
- ◆ 18% du CA du groupe au S1-2009



## Des résultats préservés en dépit de la conjoncture difficile

**Chiffre d'affaires**

**14 586 MADm**

*2009/2008*

**+1,9%**

**EBITDA**

**8 589 MADm**

**+1,0%**

**Résultat opérationnel**

**6 552 MADm**

**-1,7%**

**Résultat net** part du groupe

**4 646 MADm**

**+2,6%**



**Faits marquants**

**Revue des activités**

**Résultats financiers**

**Perspectives**



## Adaptation des promotions et baisses tarifaires:

- ◆ Postpayé
- ◆ International
- ◆ Nouvelles promotions prépayés

Poursuite de la généralisation des offres illimitées et leur extension aux entreprises

Lancement de la TV Mobile, du programme de fidélisation prépayé



# Mobile au Maroc : Parc et parts de marché

<u>en milliers de clients</u>	30/06/08	31/12/08	30/06/09	Var. yoy
<b>Parc</b>	<b>14 223</b>	<b>14 456</b>	<b>14 289</b>	<b>0,5%</b>
Postpayé**	566	603	671	18,6%
Prépayé	13 658	13 853	13 618	-0,3%
<b>Part de marché*</b>	<b>66,4%</b>	<b>63,4%</b>	<b>62,2%</b>	<b>-4,2 pts</b>
Postpayé**	63,7%	65,4%	68,3%	4,6 pts
Prépayé	66,5%	63,3%	62,0%	-4,5 pts
<b>Churn</b>	<b>27,6%</b>	<b>34,9%</b>	<b>35,2%</b>	<b>7,6 pts</b>
Postpayé**	17,2%	17,2%	13,8%	-3,4 pts
Prépayé	28,0%	35,5%	36,2%	8,2 pts

**Ralentissement de la croissance du parc depuis 1 an, notamment sur le segment prépayé**

**Préservation de la part de marché valeur, à travers le maintien du parc prépayé et la poursuite de la forte croissance sur le segment postpayé**

**Stabilisation du churn, avec la forte croissance du parc au S1-08 (+2,5m)**

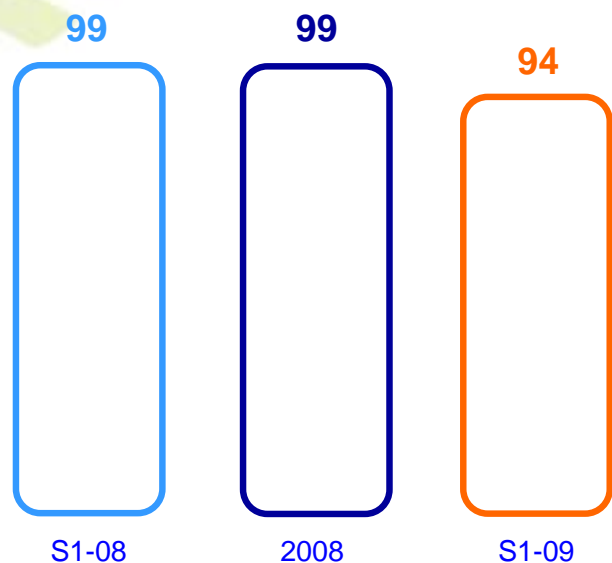
(\*) ANRT - au 31 mars 2009

(\*\*) y compris sans engagements et data 3G

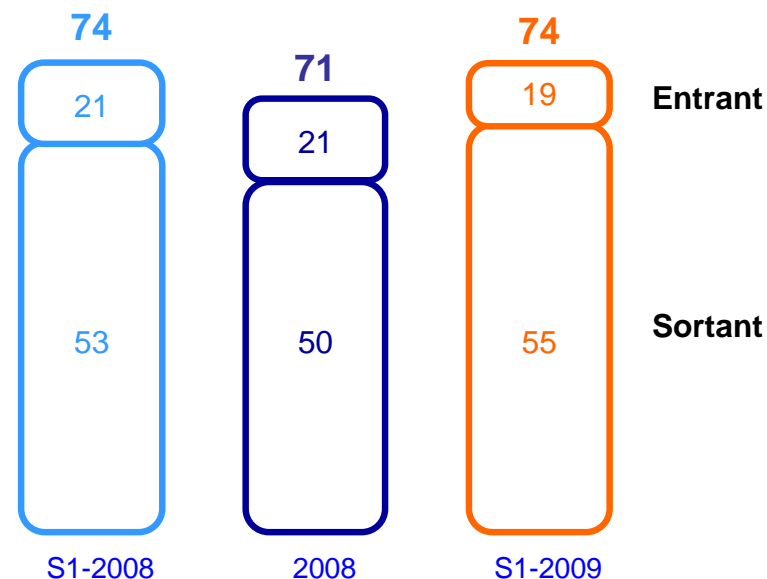
(\*\*\*) y compris data 3G

# Mobile au Maroc : ARPU et usage

## ARPU mixte (MAD/client/mois)



## Usage mixte (Minutes/client/mois)



**Baisse modérée de l'ARPU (-4,4%) malgré le contexte fortement concurrentiel**

**Légère amélioration de l'usage avec l'adaptation des offres promotionnelles aux contraintes réglementaires**

**Baisse du prix/min sortant de près de 7% à 1,2 dh HT**

# Mobile filiales africaines: Parcs et ARPU

		30/06/08	31/12/08	30/06/09	Var. yoy*
<b>Mauritanie</b>	Parc (milliers)	1 015	<b>1 141</b>	<b>1 315</b>	29,6%
	ARPU (MAD)	73	<b>70</b>	<b>63</b>	-18,0%
<b>Burkina Faso</b>	Parc (milliers)	756	<b>977</b>	<b>1 316</b>	74,1%
	ARPU (MAD)	104	<b>95</b>	<b>78</b>	-23,3%
<b>Gabon</b>	Parc (milliers)	424	<b>447</b>	<b>533</b>	25,7%
	ARPU (MAD)	116	<b>122</b>	<b>103</b>	-9,4%

**Un parc total de près de 3,2 millions / +0,6 million au S1 / +44% en un an**

**Les ARPU baissent avec la forte croissance du parc et le renchérissement du coût de la vie**

**Poursuite de l'extension du réseau : +148 BTS au S1 pour un total de 937**

(\* ) à taux de change constant pour l'ARPU

en MADm - IFRS

	S1-2008	S1-2009	Var. 08/09*
<b>Chiffre d'affaires**</b>	<b>10 174</b>	<b>10 453</b>	<b>2,8%</b>
Maroc Telecom	8 923	9 015	1,0%
Mauritel	430	472	4,0%
Onatel	421	558	35,3%
Gabon Télécom	308	326	7,9%
Mobisud (France + Belgique)	92	83	2,8%
<b>CA Mobile / CA Total **</b>	<b>64,8%</b>	<b>65,1%</b>	<b>0,3 pts</b>

## Maroc

- ◆ Croissance des revenus sortants et de terminaux (+7%)
- ◆ mais baisse des revenus entrants (-8%) et du roaming (-7%)

**Contribution positive des filiales : croissance du CA filiales de +15,5%\***

(\*) sur une base comparable

(\*\*) brut : y compris transactions intra-groupe (interconnexion et liaisons louées) entre les activités Fixe et Mobile  
Retraitement de l'international entrant de Mauritel en 2008

en MADm - IFRS

## EBITDA

Maroc Telecom

Mauritel

Onatel

Gabon Télécom

Mobisud (France + Belgique)

## Marge EBITDA

S1-2008

S1-2009

Var. 08/09\*

6 174

6 011

-3,1%

5 776

5 370

-7,0%

261

256

-7,1%

236

308

33,7%

80

90

15,1%

-179

-14

ns

60,7%

57,5%

-3,2 pts

### Baisse de la marge d'EBITDA à 57,5% :

- ◆ Au Maroc: accroissement des efforts commerciaux et des coûts de maintenance
- ◆ Filiales : amélioration des résultats d'Onatel et de Gabon Télécom

(\* sur une base comparable



## Promotions récurrentes sur les offres

### Poursuite du rééquilibrage tarifaire:

- ◆ Hausse de l'abonnement (10 dirhams)
- ◆ Extension de l'illimité et baisse des tarifs d'appel à l'international
- ◆ Baisse des tarifs Data (Liaisons Louées Internationales, Liaisons Louées Internet, VPN)
- ◆ Baisse des tarifs ADSL



<i>en milliers de clients</i>	30/06/08	31/12/08	30/06/09	Var. yoy
<b>Parc Fixe</b>	1 329	1 299	<b>1 290</b>	<b>-2,9%</b>
Résidentiels	806	775	<b>753</b>	-6,6%
Professionnels et Entreprises	361	364	<b>373</b>	3,3%
Téléphonie publique	162	160	<b>163</b>	0,6%
<b>Parc Internet</b>	501	510	<b>576</b>	<b>15,0%</b>
dont Haut débit filaire	483	478	<b>484</b>	0,2%
dont Haut débit Mobile (3G)	14	28	<b>89</b>	<b>535,7%</b>

### Fixe :

- ◆ Baisse du parc résidentiel partiellement compensée par le bon comportement des parcs Entreprises et téléphonie publique
- ◆ Maintien d'une forte position dans le segment Entreprises (97% de parts de marché)
- ◆ Début prometteur des offres triple-play

**Internet : Maintien du parc ADSL et poursuite de la forte croissance de l'Internet Mobile**



*en milliers - au 31/12*

		30/06/08	31/12/08	30/06/09	Var. yoy
<b>Mauritanie</b>	Parc Fixe	46	49	<b>56</b>	21,7%
	Parc Internet	7	9	<b>11</b>	57,1%
<b>Burkina Faso</b>	Parc Fixe	130	145	<b>151</b>	16,2%
	Parc Internet	15	17	<b>21</b>	40,0%
<b>Gabon</b>	Parc Fixe	31	33	<b>36</b>	16,1%
	Parc Internet	12	14	<b>19</b>	58,3%

**Un parc Fixe total de 243 000 lignes / +17% vs juin 2008, grâce au CDMA**  
**Le parc Internet augmente de 50% en 1 an**

<u>en MADm - IFRS</u>	S1-2008	S1-2009	Var. 08/09*
<b>Chiffre d'affaires**</b>	<b>5 525</b>	<b>5 606</b>	<b>1,3%</b>
Maroc Telecom	4 750	4 759	0,2%
Mauritel	125	134	1,3%
Onatel	374	399	8,7%
Gabon Télécom	275	314	16,8%
<b>CA Fixe et Internet / CA Total **</b>	<b>35,2%</b>	<b>34,9%</b>	<b>-0,3 pts</b>

## Maroc :

- ◆ Baisse des revenus Voix (-3%) et Interconnexion (-22%)
- ◆ Stabilité des revenus de l'Internet\*\*\* et poursuite de la croissance de la Data (+20%)

## Filiales :

- ◆ Hausse des revenus liée principalement à la croissance des parcs

(\*) sur une base comparable

(\*\*) brut : y compris transactions intra-groupe (interconnexion et liaisons louées) entre les activités Fixe et Mobile  
Retraitement de l'international entrant de Mauritel en 2008

(\*\*\*) hors Internet Mobile

<u>en MADm - IFRS</u>	S1-2008	S1-2009	Var. 08/09*
<b>EBITDA</b>	<b>2 329</b>	<b>2 578</b>	<b>10,7%</b>
Maroc Telecom	2 284	2 396	4,9%
Mauritel	24	43	72,3%
Onatel	52	51	-0,9%
Gabon Télécom	-31	89	ns
<b>Marge EBITDA</b>	<b>42,2%</b>	<b>46,0%</b>	<b>3,8 pts</b>

## Amélioration de 3,8 pts de la marge d'EBITDA du Fixe:

- ♦ Maroc : baisse des charges d'interconnexion et croissance du parc Liaisons Louées intra-compagnie
- ♦ Gabon : amélioration significative suite au plan social

(\*) sur une base comparable



**Faits marquants**

**Revue des activités**

**Résultats financiers**

**Perspectives**

## Changement mineur du périmètre de consolidation :

- ◆ Sortie de Mobisud France à compter du 1er juin 2009

## Autres éléments :

- ◆ Reprise d'une provision pour risques et charges sur Médi1Sat de 50 Mdh

## Impacts\* taux de change :

- ◆ Positif en Mauritanie (+5,3%)
- ◆ négatif en zones euro et FCFA (-2,1%)

# Compte de résultat consolidé

<i>en MADm - IFRS</i>	S1-2008	S1-2009	% Var
<b>Chiffre d'affaires</b>	<b>14 308</b>	<b>14 586</b>	<b>1,9%</b>
Charges opérationnelles	-7 642	-8 034	5,1%
<b>Résultat opérationnel</b>	<b>6 666</b>	<b>6 552</b>	<b>-1,7%</b>
Autres*	-9	-22	-
Résultat financier	-50	21	-
Charges d'impôt	-2 119	-1 799	-15,1%
Résultat net	4 489	4 800	6,9%
<b>Résultat net part du groupe</b>	<b>4 526</b>	<b>4 646</b>	<b>2,7%</b>

• Au Maroc Intensification des efforts commerciaux et hausse des coûts de maintenance et des amortissements en période de ralentissement de la croissance

• La marge se détériore au Maroc, et s'améliore globalement dans les filiales

• Hausse du résultat financier liée à la reprise de provision pour risques et charges sur Médi1Sat

• Le taux d'imposition effectif est de 27,5% avec l'impact positif de l'impôt différé, avec l'annulation des reprises de provisions sur les titres Mobisud France

• La marge nette s'améliore légèrement

(\*) Autres produits et charges des activités ordinaires et Quote-part du résultat net des sociétés mises en équivalence

<u>en MADm - IFRS</u>	31/12/2008	30/06/2009	% Var
Actifs non courants	25 034	24 575	-1,8%
Actifs courants	13 449	12 283	-8,7%
dont Trésorerie	2 678	929	-65,3%
<b>Total Bilan</b>	<b>38 483</b>	<b>36 858</b>	<b>-4,2%</b>
Capitaux propres	20 356	15 691	-22,9%
Passifs non courants	1 319	874	-33,7%
Passifs courants	16 809	20 292	20,7%
dont Emprunts à CT & LT	2 451	6 317	157,7%
Maroc Telecom	1 071	5 228	ns
Filiales	1 380	1 089	-21,1%

• Les filiales représentent 15% du total bilan

• Hors résultat de l'exercice, les capitaux propres sont stables

• Utilisation d'une facilité de caisse par Maroc Telecom  
• Sortie de la dette de Mobisud France

<u>En MADm - IFRS</u>	30/06/2008	30/06/2009	Variation	
			Valeur	%
<b>Cash flow – Activités d'exploitation</b>	<b>5 022</b>	<b>6 125</b>	<b>1 103</b>	<b>22,0%</b>
<b>Cash flow – Activités d'investissement</b>	<b>-2 206</b>	<b>-2 455</b>	<b>-249</b>	<b>-11,3%</b>
<b>Cash flow – Activités de financement</b>	<b>-5 646</b>	<b>-5 397</b>	<b>249</b>	<b>4,4%</b>
<b>Trésorerie fin de période</b>	<b>892</b>	<b>929</b>	<b>37</b>	<b>4,1%</b>
Dettes financières	-4 910	-6 243	-1 333	-27,1%
<b>Trésorerie nette</b>	<b>-4 018</b>	<b>-5 314</b>	<b>-1 296</b>	<b>32,3%</b>

## Trésorerie nette négative :

- ◆ Hausse des cash flow des activités d'exploitation, avec l'impact de la baisse de l'impôt payé
- ◆ Versement des dividendes 2009 : 9,2 milliards de dirhams vs. 8,1 en 2008
- ◆ Utilisation d'une facilité de caisse par Maroc Telecom



en MADm	S1-2008	S1-2009	Var. yoy
<b>Total consolidé</b>	<b>1 930</b>	<b>1 611</b>	-16,5%
<i>% CA consolidé</i>	13,5%	11,0%	
<b>Mobile</b>	<b>1 028</b>	<b>738</b>	-28,2%
<i>% CA Mobile brut</i>	10,1%	7,1%	
<b>Fixe et Internet</b>	<b>902</b>	<b>873</b>	-3,2%
<i>% CA Fixe et Internet brut</i>	16,3%	15,6%	
<b>Total Maroc</b>	<b>1 643</b>	<b>1 138</b>	-30,7%
<i>% CA net</i>	13,1%	9,1%	
<b>Total Filiales</b>	<b>287</b>	<b>473</b>	64,8%
<i>% CA net</i>	15,5%	22,8%	

## Maroc :

- ◆ Réseaux intelligents et à valeur ajoutée, commutation, programme Pacte
- ◆ Réseau 3G : 1 374 Nodes B vs. 1 103 fin 2008
- ◆ Réseau 2G : 5 706 BTS fin juin 2009 vs. 5 410 fin 2008

## Filiales :

- ◆ Important déploiement du réseau Mobile dans les filiales (BTS +19%)



**Faits marquants**

**Revue des activités**

**Résultats financiers**

**Perspectives**

# Des perspectives toujours favorables

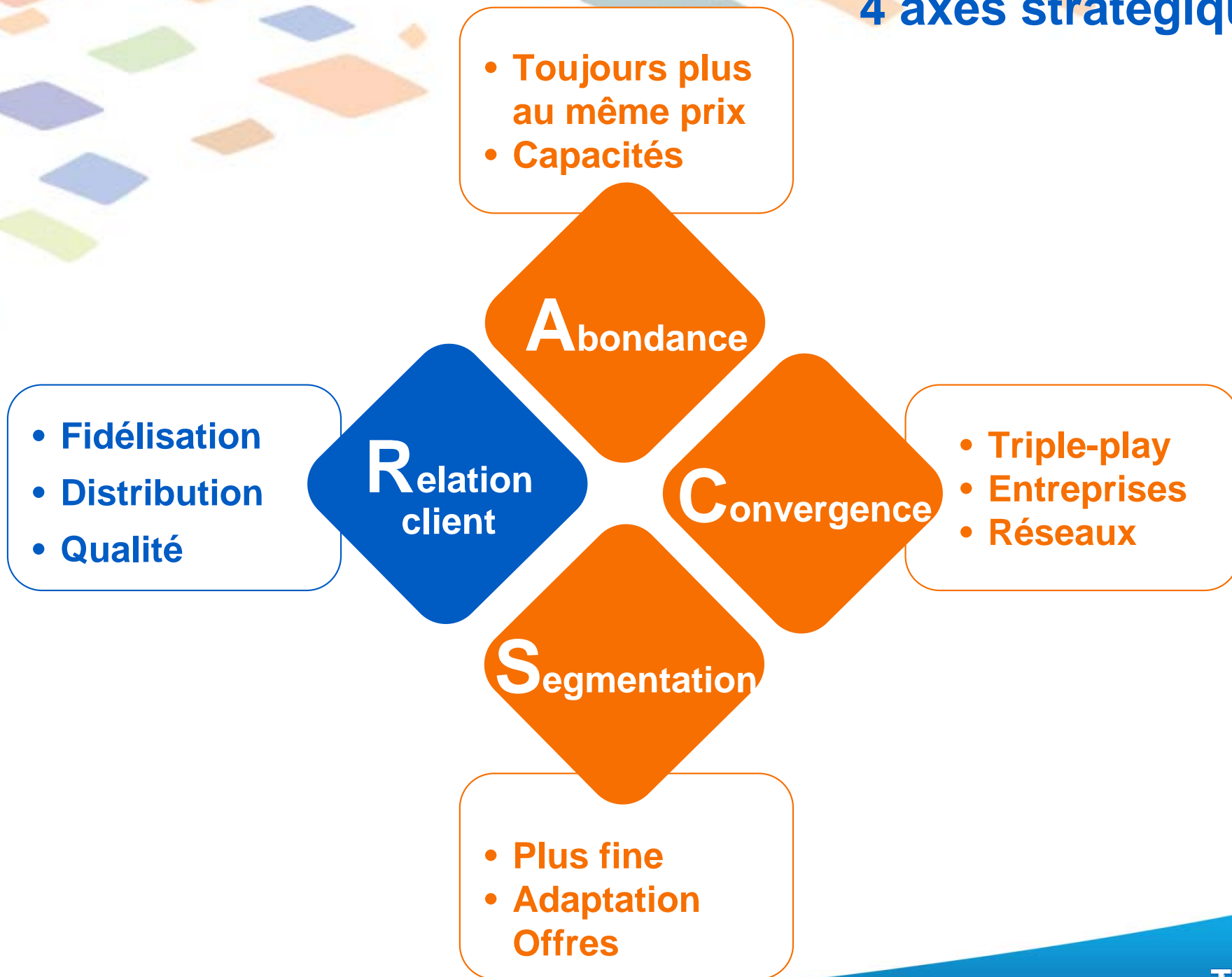
## Au Maroc,

- ◆ une croissance préservée...
- ◆ ...soutenue par la poursuite d'ambitieux projets...
- ◆ ...et des mesures visant l'amélioration du pouvoir d'achat
- ◆ Une pénétration amenée à augmenter

## En Afrique,

- ◆ De bonnes perspectives de croissance
- ◆ ...tirées par le potentiel de croissance de pénétration
- ◆ ...et des synergies à développer entre les filiales

# 4 axes stratégiques...



## Au Maroc,

- ◆ Maintenir le leadership tout en contrôlant les marges
- ◆ Préserver la croissance par l'investissement et le développement à l'international
- ◆ Maintenir le niveau de rémunération des actionnaires

## Dans les filiales

- ◆ Gagner le leadership par le développement des réseaux, l'introduction de nouvelles offres et l'amélioration de la qualité de service
- ◆ Accroître la rentabilité par la modernisation des systèmes d'informations et des structures et l'optimisation des coûts

**Croissance du Chiffre d'affaires**

**autour de 2%**

**Marge opérationnelle**

**autour de 45%**

**Parc et positionnement**

**Données Consolidées**

**Données Maroc**

**ARPU et Usage au Maroc**

**Données Mauritanie**

**Données Burkina Faso**

**Données Gabon**

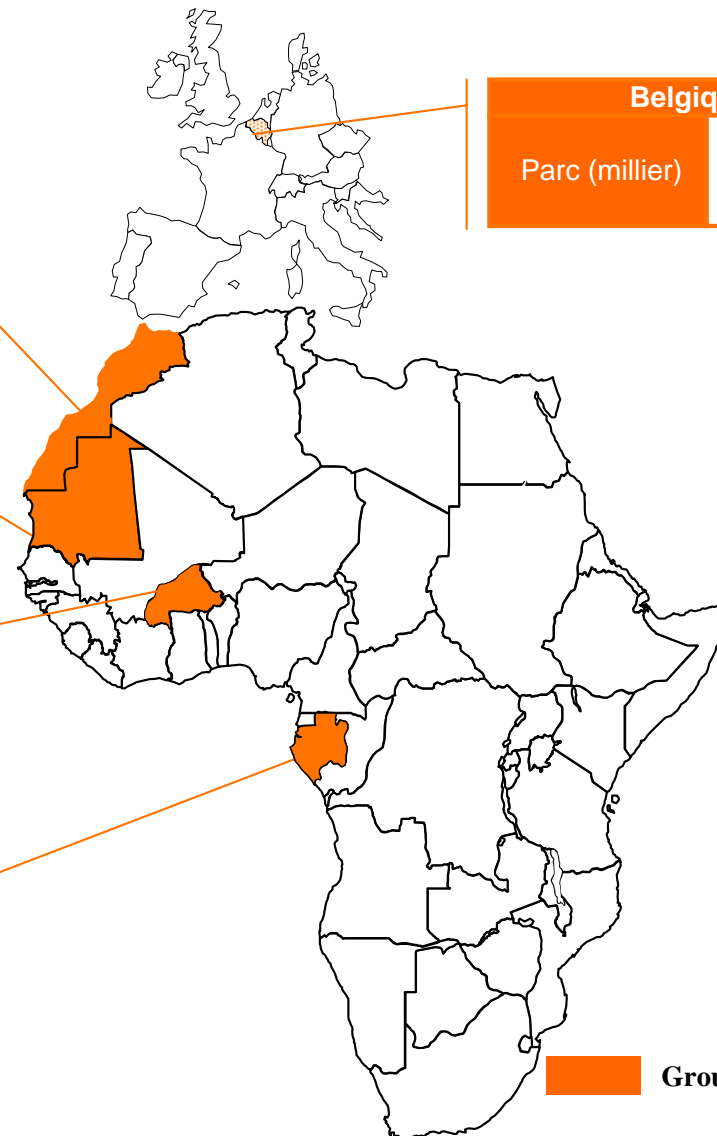
Maroc			
• Parc (million)	<b>Mobile</b> 14,3	<b>Fixe</b> 1,3	<b>Internet</b> 0,5
• PM	62,2% leader	98,8% leader*	66,2% leader
• Pénétration	75,4%	4,3%*	42,3%**

Mauritanie			
• Parc (millier)	<b>Mobile</b> 1 315	<b>Fixe</b> 56	<b>Internet</b> 11
• PM	56% leader	95% leader	88% leader
• Pénétration	62%	1,5%	18,4%**

Burkina Faso			
• Parc (millier)	<b>Mobile</b> 1 316	<b>Fixe</b> 151	<b>Internet</b> 21
• PM	37% / 2 <sup>nd</sup>	100% leader	ND / leader
• Pénétration	19%	1,1%	11,7%**

Gabon			
• Parc (millier)	<b>Mobile</b> 533	<b>Fixe</b> 36	<b>Internet</b> 19
• PM	33% / 2 <sup>nd</sup>	100% leader	ND / leader
• Pénétration	91%	2,2%	42%**

Belgique (MVNO)	
Parc (millier)	<b>Mobile</b> 100



 Groupe Maroc Telecom

Sources : Maroc (ANRT) au 31/03/09 / Autres (ITU) / Estimations Maroc Telecom

(\*) Hors mobilité restreinte

(\*\*) Pénétration par rapport aux lignes fixes (Maroc Telecom, hors téléphonie publique)



<i>en MADm - IFRS</i>	S1-2008	S1-2009	Var. 08/09*
<b>Chiffre d'affaires consolidé</b>	<b>14 308</b>	<b>14 586</b>	<b>2,0%</b>
Mobile (brut)**	10 174	10 453	2,8%
Fixe et Internet (brut)**	5 525	5 606	1,6%
<b>Résultat opérat. avt amort. (EBITDA)</b>	<b>8 503</b>	<b>8 589</b>	<b>0,6%</b>
%CA	59,4%	58,9%	
<b>Mobile**</b>	<b>6 174</b>	<b>6 011</b>	<b>-3,1%</b>
%CA	60,7%	57,5%	
<b>Fixe et Internet**</b>	<b>2 329</b>	<b>2 578</b>	<b>10,7%</b>
%CA	42,2%	46,0%	
<b>Résultat opérationnel</b>	<b>6 666</b>	<b>6 552</b>	<b>-2,2%</b>
%CA	46,6%	44,9%	
<b>Mobile**</b>	<b>5 145</b>	<b>4 770</b>	<b>-7,9%</b>
%CA	50,6%	45,6%	
<b>Fixe et Internet**</b>	<b>1 520</b>	<b>1 782</b>	<b>17,1%</b>
%CA	27,5%	31,8%	
<b>Capex</b>	<b>1 930</b>	<b>1 611</b>	<b>-16,5%</b>
%CA	13,5%	11,0%	
<b>Mobile</b>	<b>1 028</b>	<b>738</b>	<b>-28,2%</b>
%CA	10,1%	7,1%	
<b>Fixe et Internet</b>	<b>902</b>	<b>873</b>	<b>-3,2%</b>
%CA	16,3%	15,6%	

(\*) sur une base comparable

(\*\*) Retraitement de l'international entrant de Mauritel en 2008

<i>en MADm - IFRS</i>	S1-2008	S1-2009	Var. 08/09
<b>Chiffre d'affaires brut</b>	<b>13 673</b>	<b>13 774</b>	<b>0,7%</b>
<b>Mobile</b>	<b>8 923</b>	<b>9 015</b>	<b>1,0%</b>
Communications	8 360	8 415	0,7%
Terminaux	563	600	6,6%
<b>Fixe et Internet</b>	<b>4 750</b>	<b>4 759</b>	<b>0,2%</b>
Voix	3 040	2 942	-3,2%
Interconnexion	291	228	-21,6%
Données	876	1 050	19,9%
Internet	543	539	-0,7%
<b>Résultat opérat. avt amort. (EBITDA)</b>	<b>8 060</b>	<b>7 766</b>	<b>-3,6%</b>
<i>%CA</i>	58,9%	56,4%	
<b>Mobile</b>	<b>5 776</b>	<b>5 370</b>	<b>-7,0%</b>
<i>%CA</i>	64,7%	59,6%	
<b>Fixe et Internet</b>	<b>2 284</b>	<b>2 396</b>	<b>4,9%</b>
<i>% du CA</i>	48,1%	50,3%	
<b>Résultat opérationnel</b>	<b>6 648</b>	<b>6 155</b>	<b>-7,4%</b>
<i>%CA</i>	48,6%	44,7%	
<b>Mobile</b>	<b>4 982</b>	<b>4 364</b>	<b>-12,4%</b>
<i>%CA</i>	55,8%	48,4%	
<b>Fixe et Internet</b>	<b>1 666</b>	<b>1 791</b>	<b>7,5%</b>
<i>% du CA</i>	35,1%	37,6%	
<b>Capex</b>	<b>1 643</b>	<b>1 138</b>	<b>-30,7%</b>
<i>%CA</i>	12,0%	8,3%	

	S1-2008	2008	S1-2009
<b>ARPU (en dirhams/abonné /mois)</b>			
Prépayé	77	77	71
Postpayé	666	653	614
<b>Mixte</b>	<b>99</b>	<b>99</b>	<b>94</b>
<b>Usage entrant (minutes/abonné/mois)</b>			
Prépayé	19	19	17
Postpayé	66	63	59
<b>Mixte</b>	<b>21</b>	<b>21</b>	<b>19</b>
<b>Usage sortant (minutes/abonné/mois)</b>			
Prépayé	28	26	29
Postpayé	677	632	653
<b>Mixte</b>	<b>53</b>	<b>50</b>	<b>55</b>

<u>en MADm - IFRS</u>	S1-2008	S1-2009	Variation Taux change constant
<b>Chiffre d'affaires brut</b>	<b>555</b>	<b>606</b>	<b>3,6%</b>
<b>Mobile*</b>	<b>430</b>	<b>472</b>	<b>4,0%</b>
<b>Fixe et Internet*</b>	<b>125</b>	<b>134</b>	<b>1,3%</b>
<b>Résultat opérat. avt amort. (EBITDA)</b>	<b>285</b>	<b>299</b>	<b>-0,5%</b>
%CA	51,4%	49,3%	
<b>Mobile*</b>	<b>261</b>	<b>256</b>	<b>-7,1%</b>
%CA	60,7%	54,2%	
<b>Fixe et Internet*</b>	<b>24</b>	<b>43</b>	<b>72,3%</b>
% du CA	19,2%	32,1%	
<b>Résultat opérationnel</b>	<b>201</b>	<b>206</b>	<b>-3,0%</b>
%CA	36,2%	34,0%	
<b>Mobile*</b>	<b>203</b>	<b>186</b>	<b>-13,0%</b>
%CA	47,2%	39,4%	
<b>Fixe et Internet*</b>	<b>-2</b>	<b>20</b>	<b>ns</b>
% du CA	-1,6%	14,9%	

(\*) Retraitement de l'international entrant de Mauritel en 2008

<u>en MADm - IFRS</u>	S1-2008	S1-2009	Variation Taux change constant
<b>Chiffre d'affaires brut</b>	<b>796</b>	<b>957</b>	<b>22,7%</b>
<b>Mobile</b>	<b>421</b>	<b>558</b>	<b>35,3%</b>
<b>Fixe et Internet</b>	<b>375</b>	<b>399</b>	<b>8,7%</b>
<b>Résultat opérat. avt amort. (EBITDA)</b>	<b>288</b>	<b>359</b>	<b>27,4%</b>
%CA	36,2%	37,5%	
<b>Mobile</b>	<b>236</b>	<b>308</b>	<b>33,7%</b>
%CA	56,1%	55,2%	
<b>Fixe et Internet</b>	<b>52</b>	<b>51</b>	<b>-0,9%</b>
% du CA	13,9%	12,8%	
<b>Résultat opérationnel</b>	<b>80</b>	<b>153</b>	<b>95,0%</b>
%CA	10,1%	16,0%	
<b>Mobile</b>	<b>119</b>	<b>206</b>	<b>76,3%</b>
%CA	28,3%	36,9%	
<b>Fixe et Internet</b>	<b>-39</b>	<b>-53</b>	<b>-40,7%</b>
% du CA	-10,4%	-13,3%	

<u>en MADm - IFRS</u>	S1-2008	S1-2009	Variation Taux change constant
<b>Chiffre d'affaires brut</b>	<b>583</b>	<b>640</b>	<b>12,2%</b>
<b>Mobile</b>	<b>308</b>	<b>326</b>	<b>7,9%</b>
<b>Fixe et Internet</b>	<b>275</b>	<b>314</b>	<b>16,8%</b>
<b>Résultat opérat. avt amort. (EBITDA)</b>	<b>49</b>	<b>179</b>	<b>273,5%</b>
%CA	8,4%	28,0%	
<b>Mobile</b>	<b>80</b>	<b>90</b>	<b>15,1%</b>
%CA	26,0%	27,6%	
<b>Fixe et Internet</b>	<b>-31</b>	<b>89</b>	<b>ns</b>
% du CA	-11,3%	28,3%	
<b>Résultat opérationnel</b>	<b>-78</b>	<b>53</b>	<b>ns</b>
%CA	-13,4%	8,3%	
<b>Mobile</b>	<b>28</b>	<b>28</b>	<b>0,9%</b>
%CA	9,1%	8,6%	
<b>Fixe et Internet</b>	<b>-106</b>	<b>25</b>	<b>ns</b>
% du CA	-38,5%	8,0%	

*Cette présentation contient des informations de nature prévisionnelle concernant Maroc Telecom. Ces informations ne constituent pas des faits historiques et reflètent les opinions de l'équipe dirigeante sur les résultats de sa stratégie, ainsi que ses anticipations sur les résultats de programmes nouveaux ou existants, de la technologie, et des conditions du marché.*

*Bien que Maroc Telecom estime que ses prévisions reposent sur des hypothèses raisonnables, ces informations sont soumises à de nombreux risques et incertitudes. Il n'y a aucune certitude que les événements prévus auront lieu ou que les résultats attendus seront effectivement obtenus. Les facteurs importants susceptibles d'entraîner des différences entre les résultats envisagés et ceux effectivement obtenus comprennent notamment les initiatives stratégiques, financières et opérationnelles de Maroc Telecom, l'évolution de l'environnement concurrentiel, les changements dans la réglementation des marchés des télécommunications, et les risques et incertitudes concernant les fluctuations de taux de changes, les tendances technologiques, l'évolution de l'activité économique et les opérations internationales.*

*Le présent document contient des informations prospectives qui ne peuvent s'apprécier qu'au jour de sa diffusion.*